



# Bruksanvisning Bensindrevet bormaskin BSX50



Revidert 18.06.2020

Norsk leverandør:

**Alfa Nordic AS**  
Verksveien 7  
3330 Skotselv

(+47) 32 99 10 20  
post@alfanordic.no

# 1 INNHOLD

2	Introduksjon .....	3
3	Sikkerhetsinstruksjon .....	3
4	Farer, risiko og atferd.....	3
4.1	Mekaniske farer.....	3
4.2	Brann- og eksplosjonsfare.....	3
4.3	Avgasser og damp.....	4
4.4	Kjemiske farer.....	4
4.5	Støyfare .....	4
4.6	Verneutstyr.....	4
4.7	Andre farer .....	4
5	Krav til brukeren .....	4
6	Krav og tiltenkt bruk .....	4
6.1	Krav til bruk .....	4
6.2	Tiltenkt bruk.....	4
6.3	Ikke tiltenkt bruk .....	4
6.4	Tiltenkt betjening .....	5
6.5	Oppbevaring.....	5
6.6	Transport .....	5
6.7	Løfting.....	5
6.8	Lagring.....	5
7	Hovedkomponenter og betjening .....	6
7.1	Startsnor .....	6
7.2	Stoppknapp .....	6
7.3	Gasshendel .....	6
7.4	Kaldstart/choke .....	6
7.5	Verktøyholder/-lås .....	6
8	Før bruk.....	7
8.1	Drivstoffkontroll .....	7
8.2	Montering og demontering av verktøy.....	7
9	Start .....	7
9.1	Starte maskinen .....	7
10	Stopp .....	7
11	Vedlikehold .....	7
12	Tekniske data .....	7
13	Vedlikeholdslogg .....	10

## 2 INTRODUKSJON

Denne bruksanvisningen inneholder informasjon og prosedyrer for sikker drift og vedlikehold av maskinen. Feil drift eller feil vedlikehold kan føre til farlige situasjoner. For din egen sikkerhet må du derfor gjøre deg kjent med sikkerhetsinstruksjonene beskrevet her og alltid følge dem. Reparasjonsarbeid må utføres av anerkjent fagpersonell. Mangelfulle deler må skiftes ut umiddelbart. Vi forbeholder oss retten til å gjøre tekniske endringer.

Vårt mål er å levere anleggsmaskiner og anleggsutstyr som gjør det mulig for operatøren å jobbe effektivt og trygt. Forsiktighet og god dømmekraft er den beste beskyttelsen mot skade. Alle mulige risikoer kan ikke håndteres her. Vi har satt sammen de viktigste for deg i denne bruksanvisningen. Hver bruker skal alltid jobbe med nødvendig aktsomhet. Advarsler og farevarsler er knyttet til enheten og leveres av arbeidsgiveren eller den ansvarlige fagforeningen. Operatøren må alltid lese og følge sikkerhetsinstruksjonene nøye.

## 3 SIKKERHETSINSTRUKSJON

Maskinen er i samsvar med de anerkjente sikkerhetsreglene for Bygge maskiner og utstyr designet. Likevel, det oppstår fare for liv og helse ved uaktsom bruk for brukere eller andre personer. Feil bruk kan også føre til skade på maskinen eller andre eiendommer. Gjør deg kjent med maskinen, selv om du allerede har jobbet med lignende maskiner før! Prøv maskinen nøye før du bruker den! Få en forståelse av muligheter, grenser og potensielle risikoer til Maskinen og bli kjent med dens driftsmåte!

**Spesielt viktig er å bli kjent med hvordan maskinen skal skrus av så fort som mulig om det skulle oppstå en farlig situasjon. Ikke la noen bruke maskinen uten forhåndsinstruksjon. Forsikre deg om at alle brukere har lest og forstått bruksanvisningen og at de oppfører seg i henhold til instruksjonene gitt her. Feil og uforsiktig bruk av maskinen kan føre til alvorlige personskader.**

## 4 FARER, RISIKO OG ATFERD

### 4.1 Mekaniske farer

1. Bruk bare denne maskinen hvis alle nødvendige sikkerhetstiltak er tatt
2. Bruk egnede klær, ikke vide klær eller smykker
3. Hold hår, tøy og hansker unna deler som beveger seg, løstsittende tøy, smykker eller langt hår kan komme inn i deler som beveger seg
4. Forsikre deg om at tenningskabelen er koblet fra tennpluggen før du fjerner beskyttelsesenheter eller gjør justeringer
5. La aldri maskinen være i drift uten tilsyn
6. Før du starter arbeidet, må du sørge for at f.eks. Vegger i nærheten av arbeidsplassen er stabile og ikke kollapser ukontrollert på grunn av vibrasjoner forårsaket av maskinen
7. Forsikre deg om at det ikke er kabler, gass og / eller vannrør i gulvet på arbeidsområdet som kan bli skadet av riving eller boring
8. Vær oppmerksom på riktig holdning når du arbeider med denne maskinen, da periodiske vibrasjoner og repeterende arbeidsbevegelser kan være skadelige for armer og hender
9. Ikke len deg på enheten mens den er i drift
10. Øk ikke den innstilte maksimale hastigheten! Enhver økning i hastighet kan føre til fysisk personskade og / eller skade på maskinen
11. Forsikre deg om at du ikke kommer i kontakt med eksosen eller andre varme deler! Berøring av disse delene kan føre til alvorlige forbrenninger
12. Service, utvidet vedlikehold og reparasjoner skal kun utføres av personell med tilstrekkelig kompetanse
13. Ikke pek maskinen mot mennesker, da verktøy kan slås ut av holderen i stor hastighet

### 4.2 Brann- og eksplosjonsfare

1. Bensin er svært brannfarlig, og kan være eksplosiv under visse forhold
2. Oppbevar bensin bare i en godkjent beholder (NB statisk elektrisitet)
3. Fyll aldri på bensin mens motoren er i gang eller fortsatt er varm
4. Fyll aldri bensin i nærheten av gnister, åpen ild eller røykende
5. Ikke overfyll bensintanken og unngå å få noe rusk eller andre gjenstander inn i tanken
6. Forsikre deg om at maskinen og operatøren står forsvarlig når du fyller bensintanken for å unngå å søle bensin
7. Hvis det er sølt bensin, må du sørge for at området rundt maskinen og maskinen er tørr for bensin FØR motoren startes

8. Forsikre deg om at drivstoffdekslet er ordentlig lukket etter påfylling

### 4.3 Avgasser og damp

1. All bruk av brenselmotorer (bensin, diesel, gass mv.) i dårlig ventilerte områder (for eksempel dype hull eller i lukkede rom) er svært farlig og kan medføre alvorlig skade og død.
2. Avgassene fra brenselmotor (karbonmonoksid og karbondioksid) er helt smak- og luktløs og gir lite eller ingen forvarsel før bevisstløshet og død inntreffer
3. Inhalering av drivstoffdamp og avgasser kan føre til alvorlig skade og død
4. Tilstrekkelig ventilasjon må skaffes ved arbeid i grøfter, dype hull mv. Vurder om det må settes opp vifter.

### 4.4 Kjemiske farer

1. Mineraloljer og brensler er helseskadelige. Bruk derfor egnet verneutstyr når du håndterer disse materialene, f.eks. Vernebriller og hansker. Direkte hudkontakt bør unngås.
2. Ved hudkontakt, vask øyeblikkelig med såpe og vann. Hvis drivstoff eller mineralolje kommer i øynene eller blir absorbert, kontakt lege eller medisinsk nødtelefon 1-1-3
3. Mineralolje og fossilt brensel er skadelig for miljøet. Benytt godkjente returordninger for avhending av søl og liknende
4. Det vises til data- og sikkerhetsblad for hhv. bensin og motorolje for utfyllende info om disse produktene

### 4.5 Støfare

1. For stor støy kan forårsake midlertidig eller permanent hørselstap
2. Bruk hørselvern som oppfyller relevante sikkerhetsforskrifter og er godkjent for å begrense støyforurensning

### 4.6 Verneutstyr

1. Bruk alltid hørselvern
2. Bruk alltid vernebriller
3. Bruk alltid åndedrettsvern dersom arbeidet støver
4. Bruk vernesko og passende vernetøy
5. Bruk hjelm dersom nødvendig

### 4.7 Andre farer

1. Stå støtt på et godt underlag
2. Unngå ujevne og glatte overflater

## 5 KRAV TIL BRUKEREN

1. Bare opplært fagpersonell skal betjene og bruke maskinen.
2. Brukeren må være fysisk og mentalt skikket.
3. Alle brukere må ha lest og forstått bruksanvisningen helt, før bruk og gjøre seg kjent med de nødvendige HMS-reglene

## 6 KRAV OG TILTENKT BRUK

### 6.1 Krav til bruk

1. Maskinen skal kun brukes i teknisk feilfri stand
2. Maskinen skal vedlikeholdes i samsvar med denne bruksanvisningen
3. Alle relevante sikkerhetsinstruksjoner må overholdes

### 6.2 Tiltent bruk

1. Boring, brudd, pigging, riving, knusing av byggematerialer som er ufarlige for helse som betong, asfalt, mur, frosne og harde gulv, gips og lignende
2. Kjørestolper, jordingstenger, hauger eller sonder i gulv

### 6.3 Ikke tiltent bruk

1. Arbeid i et rasfarlig miljø
2. Makulering eller prosessering eller boring i farlige stoffer som asbest og lignende

## 6.4 Tiltentkt betjening

1. Brukeren må være bak enheten under bruk og fører den forsiktig med begge hender ved å bruke de medfølgende håndtakene. Brukeren har egnet verneutstyr, for eksempel hørselsvern, en hjelm, Bruk vernebriller og vernesko
2. Ingen flere er tillatt
3. Hold folk i umiddelbar nærhet på avstand fra enheten, da bevegelige deler og løs material kan treffe dem og forårsake personskader
4. Enheten må alltid være slått av når man forlater arbeidsplassen
5. Enheten må bare tas i bruk når den er ferdig montert.
6. Med deler demontert, f.eks. Luftfilter, etc. og spesielt verneutstyr som varmebeskyttelse, eksos- eller avknapp, må ikke enheten brukes. Bruk enheten på en slik måte at det ikke er fare for å velte eller falle i kanter eller skråninger.

## 6.5 Oppbevaring

1. Slå alltid av enheten ved pauser eller etter jobb
2. Maskinen må settes forsiktig ned
3. Ikke slipp den uaktsom på baken, eller velt den, da dette kan forårsake personskade eller skade på maskinen

## 6.6 Transport

1. Slå av enheten før du transporterer, og la motoren og eksosen kjøle seg ned
2. Siden drivstofftanken har en ventilasjonsventil, må drivstoffet tappes og overføres til godkjent beholder før transport, ellers kan drivstoff lekke ut gjennom ventilasjonsventilen under transport
3. Før du transporterer enheten, må du sikre den med egnet og testet lastsikringsutstyr for å forhindre at den velter, glir eller faller. Siden enheten ikke har egne surringspunkter, er det best å transportere det i en lukket transportbeholder

## 6.7 Løfting

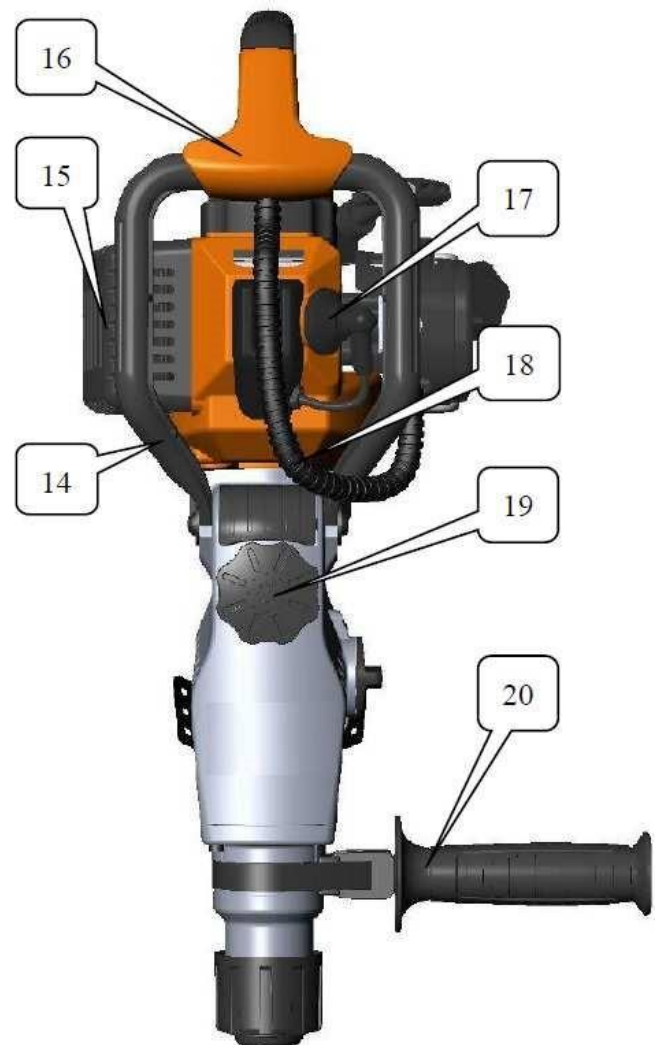
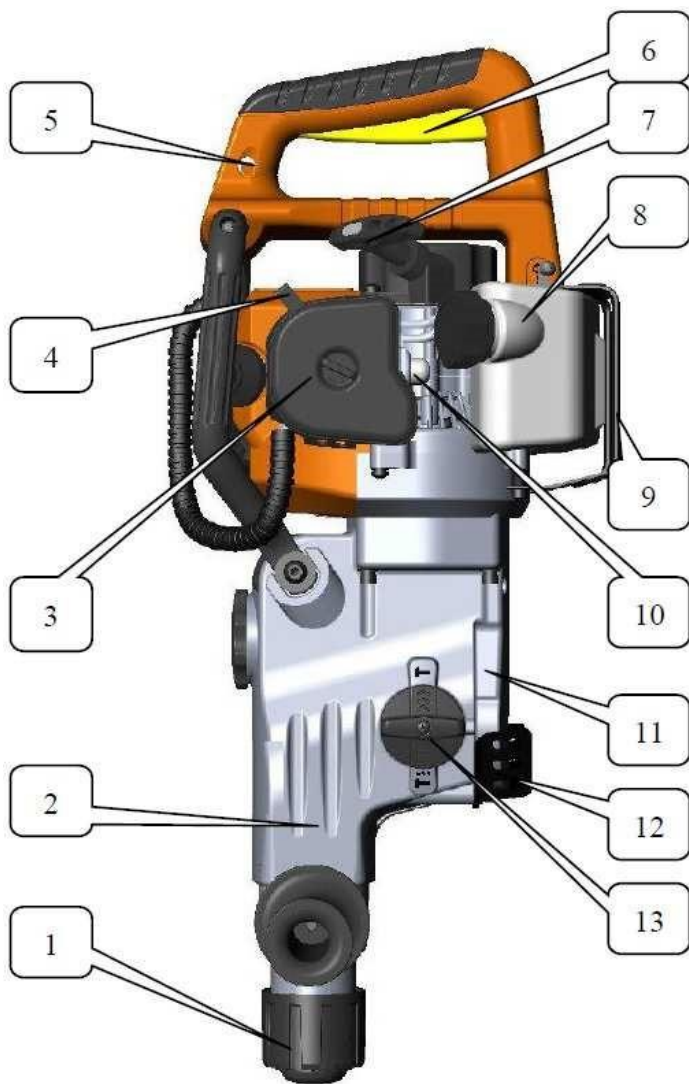
1. Enheten må bare løftes i håndtakene og det nedre støpte huset

## 6.8 Lagring

1. Maskinen avkjøles i luft etter bruk
2. Maskinen beskyttes mot været og må lagres utilgjengelig for barn
3. Ved lagring tømmes bensintanken og motoren kjøres til den stanser
4. For skader forårsaket av feil bruk, drift ved manglende overholdelse av bruksanvisningen, ikke tillatt hastighet, utilstrekkelig vedlikehold eller strukturelle endringer uten godkjenning av Produsenten er garanti ugyldig

## 7 HOVEDKOMPONENTER OG BETJENING

1	Verktøyholder/-lås	6	Gasshendel	11	Girboksdeksel	16	Hovedhåndgrep
2	Girhus	7	Startsnor	12	Støttedeksel	17	Tennpluggkontakt
3	Luftfilterhus	8	Drivstofftank	13	Velger bor/hammer	18	Bensinslange
4	Kaldstarthendel	9	Vern for bensintank	14	Bakre håndgrep	19	Smøredeksel
5	Stoppknapp	10	Drivstoffpumpe	15	Eksos og -deksel	20	Fremre håndgrep



### 7.1 Startsnor

Motoren startes ved å trekke i startsnoren.

### 7.2 Stoppknapp

Motoren stanses ved å trykke inn stoppknappen.

### 7.3 Gasshendel

Gasshendelen styrer turtallet på motoren og derved også bor- og slagfastighet.

### 7.4 Kaldstart/choke

Kaldstart benyttes for å få en fetere metning i forgasseren ved kaldstart.

### 7.5 Verktøyholder/-lås

Verktøyet festes ved å trykkes inn i holderen. Verifiser at det er festet ved å trekke i det.

## 8 FØR BRUK

1. Les sikkerhetsinstruksjonene i bruksanvisningen
2. Kontroller drivstoffnivået og girkassesmøringen
3. Kontroller at motorens luftinntak og luftfilter er rene (rengjøres hvis skitten og byttes hvis svært skittent)
4. Kontroller at alle skruer, bolter og muttere er tilstrekkelig tilskrudd (disse kan løsne over tid på grunn av vibrasjonen ved arbeid)

### 8.1 Drivstoffkontroll

1. Benytt sil eller annet filter ved etterfylling av bensintank for å unngå forurensning av bensinen
2. Unngå å fylle tanken helt full
3. Fjern søl før start

### 8.2 Montering og demontering av verktøy

1. Ikke monter eller demonter verktøy (bor, meisel osv.) mens motoren går
2. Trekk kransen rundt verktøyholderen mot maskinen, dette frigir verktøyet
3. Ved montering må verktøyet roteres for at sporet i verktøyet skal treffe låseklakkene i holderen
4. Trekk i verktøyet for å kontrollere at det er festet skikkelig
5. **NB! Verktøy kan bli svært varmt under arbeid!**

## 9 START

Før start settes maskinen i **KUN BOR**. Da unngår man at verktøyet roterer ved start.

### 9.1 Starte maskinen

## 10 STOPP

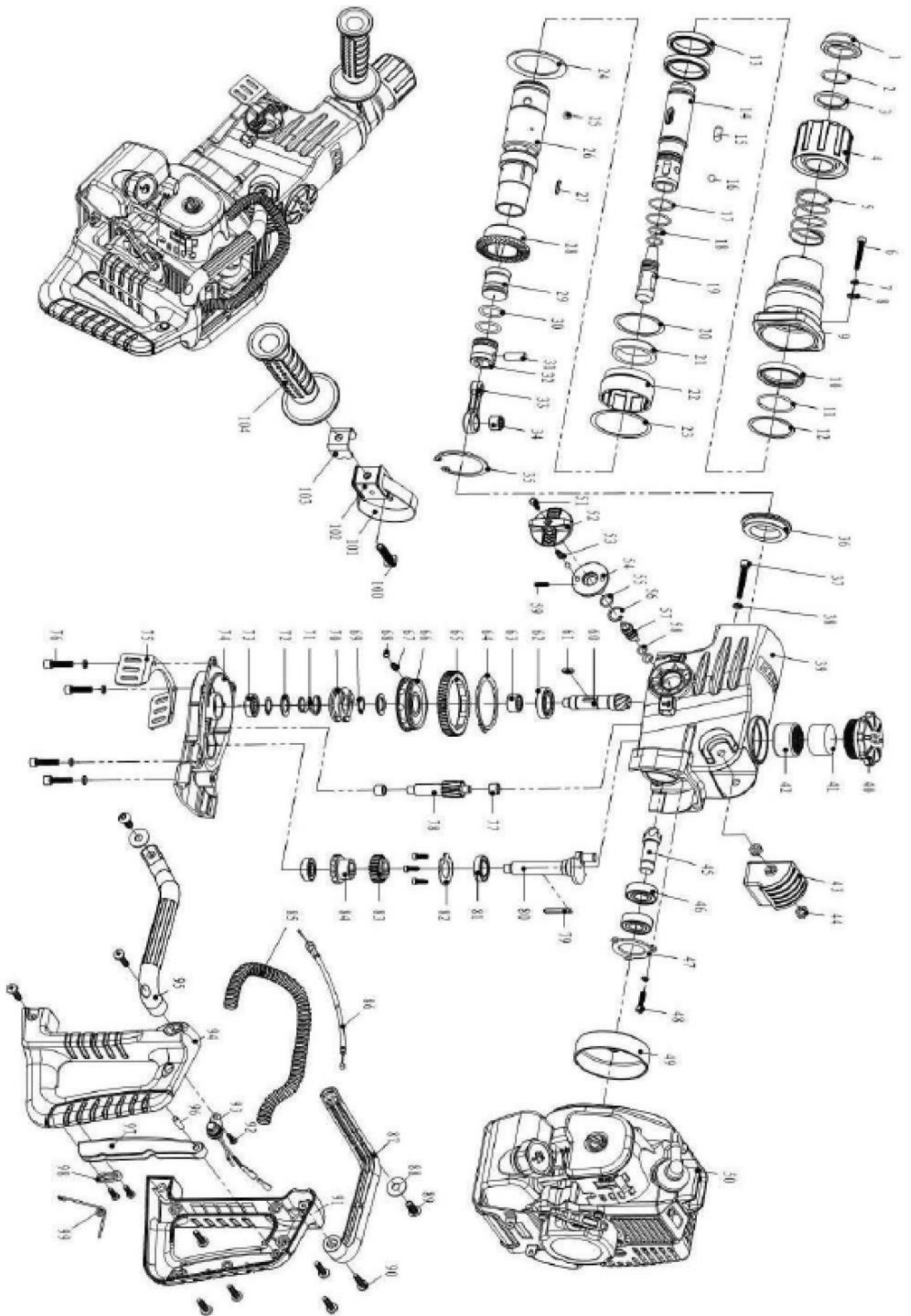
1. Slipp gasshendelen, så motoren går på tomgang
2. Trykk inn stoppknappen til motoren har stanset

## 11 VEDLIKEHOLD

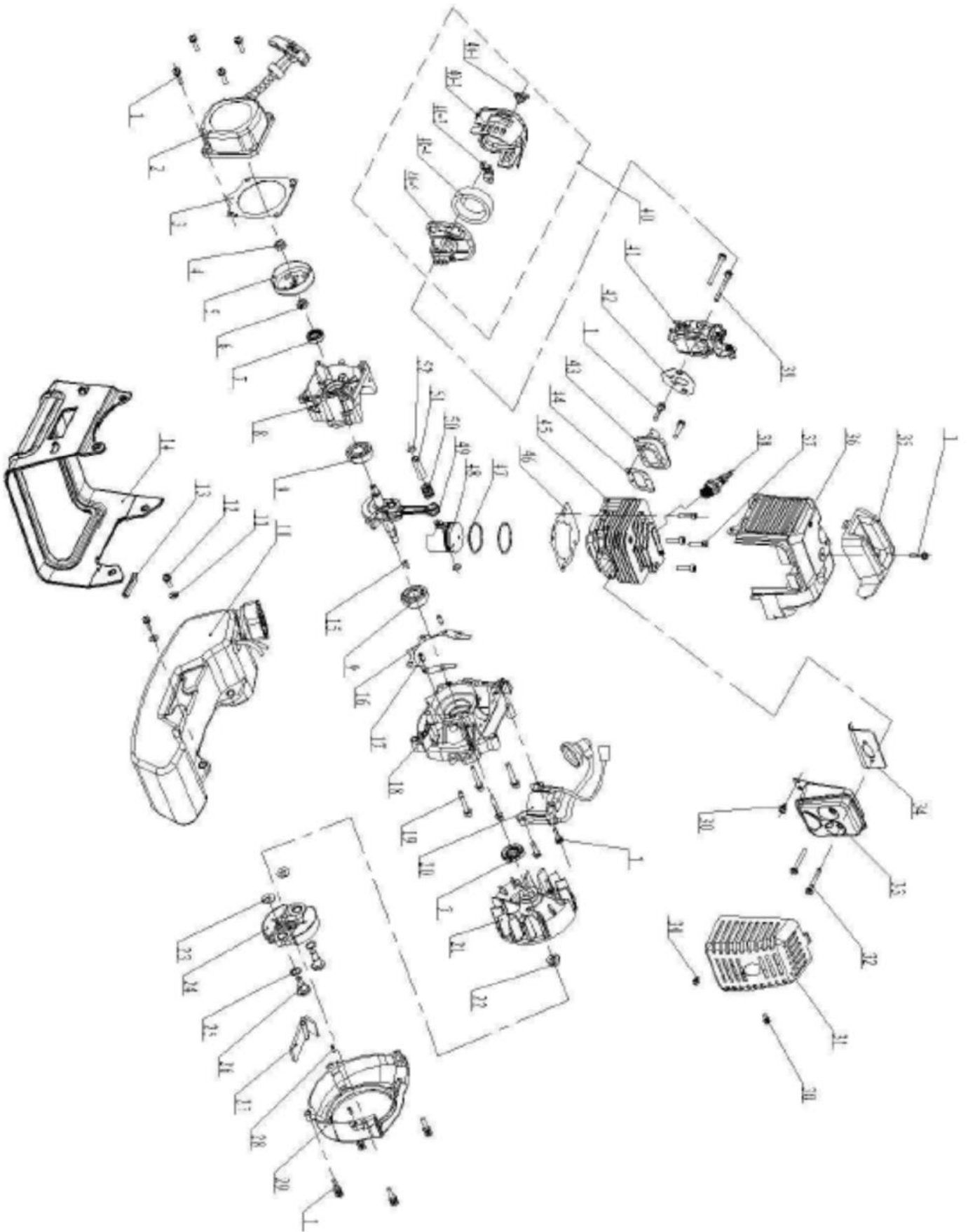
1. Stans motoren og la den avkjøle seg før alt vedlikehold
2. Koble fra tennpluggen
3. Ved demontering av vern og sikkerhetskomponenter **MÅ** disse monteres tilbake straks etter vedlikehold

## 12 TEKNISKE DATA

Modell	Baumax BSX50
Driftsvekt	10-12 kg
Motor	1-syl. 2-takt
Nominell effekt	1 KW
Maksimal hastighet med last	7 000 opm.
Fett for girkasse	Shell Retinax LX2
Tennplugg	L6T
Elektrodeavstand	0,6
Drivstoff	Bensin, to-takts oljeblanding 50:1
Påvirkningsenergi	12 J
Mål	630 x 240 x 240 mm
Bankefrekvens	Inntil 3 200
Verktøyfeste	SDS-Max







### 13 VEDLIKEHOLDSLOGG

Dato	Arbeid utført/kommentar	Utført av	Signatur